



MEMORIA 2016

1 de mayo 2017

CARTA DELA ASOCIACION

Queridos usuarios, clientes, sponsors, donantes, colaboradores y amigos de sport2live, cerramos en 2016 muy felices por el trabajo hecho.

Este año hemos incorporado nuevos programas deportivos en comunidad terapéutica y hemos afianzado los lazos con las entidades prescriptoras, lo que nos demuestra que el modelo funciona y que estamos en la buena senda para seguir ayudando a las personas en su objetivo de dejar atrás su adicción y tener una vida sana, ordenada y feliz.

Este año 2016 ha estado lleno de alegrías en lo que se refiere a la mejoría de los usuarios y en la participación deportiva en competiciones.

Finalmente, queremos felicitar a todos nuestros usuarios por demostrarse a ellos mismos que son capaces de alcanzar todas las metas y objetivos que se propongan y, sobre todo, por verles cada día entrenar con fuerza e ilusión y luchar por tener una vida ordenada y feliz.

Recibid un cordial saludo,



Miquel Cirera Planas
Secretario / Finanzas



Marcos Pascual Carles
Dir. Deportivo



Eduardo Torras Híjar
Presidente

INFORME DE ACTIVIDAD

El año 2016 ha sido nuestra cuarta temporada.

A 31 de diciembre estábamos entrenando más de 75 personas cada semana en los programas de Barcelona y Maresme.

Se han realizado más de 600 sesiones de entrenamiento, es decir, más de 2000 horas dedicadas al deporte y a nuestros usuarios. Los índices de asistencia han mejorado y aunque aún debemos trabajar aspectos como la constancia, la voluntad, motivación y las ganas, en líneas generales estamos satisfechos del trabajo realizado.



Nuevos horarios y nuevo personal.

Esta temporada hemos incorporado nuevos programas en Comunidades Terapéuticas.

Programa Can Calau en la Comunidad Terapéutica Can Calau (Argentona)

Red de prescriptores: Este 2016 hemos ampliado la red Fundaciones, Asociaciones y empresas que han confiado en sport2live para completar sus procesos de reinserción. Finalizamos 2015 trabajando con la práctica totalidad de los CAS adscritos a la ASPB (Agencia de Salud Pública de Barcelona) y en menor medida hemos empezado a colaborar con los CSM (Centros de Salud Mental), ya que un 30% de nuestros usuarios presentan diagnóstico dual (adicción + enfermedad mental). En lo referente a los centros de titularidad privada con o sin ánimo de lucro también hemos aumentado los acuerdos de colaboración para derivación de pacientes.

Red de partners: Este 2016 ha sido un año prolífico en lo que ha creación de la red de partners técnicos.

Fundació de FC Barcelona: El acuerdo con la Fundació del FC Barcelona incluye 2 sesiones de entrenamiento dirigidas por los entrenadores de la sección de atletismo del FC Barcelona y dorsales para la Cursa del Barça (10km).

La Nova Fita: La Nova Fita ha sido creada con el objetivo de ofrecer servicios de orientación y actividades de montaña desde la seguridad, la protección y el respeto a nuestro terreno de juego: los espacios naturales de montaña. La Nova Fita nos cedió dorsales a coste cero para la Rogaine (Cursa de orientación) Collserola.

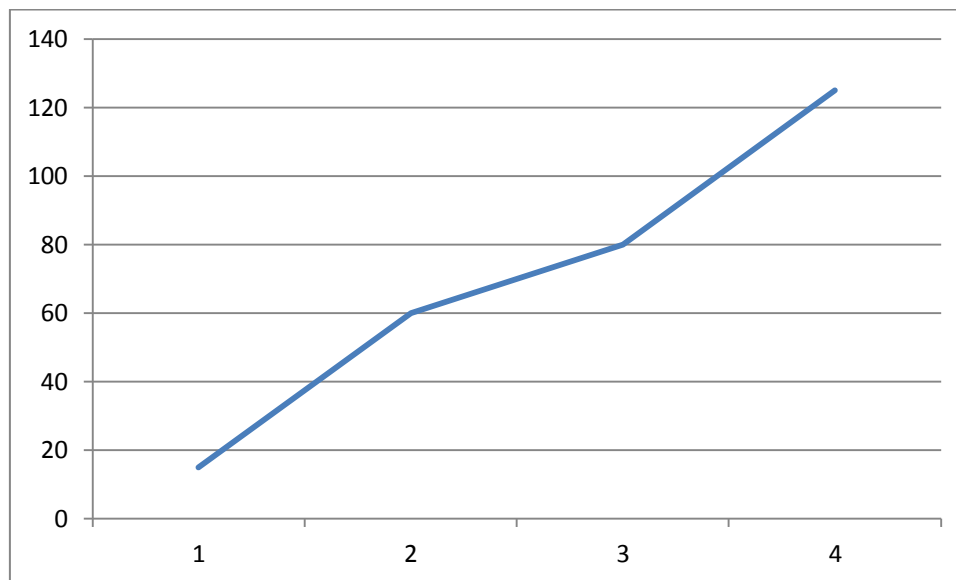
480run: La colaboración de 480run nos permitió disfrutar de una jornada de intenso TrailRunning con salida y llegada en L'Ametlla del Valles.

Xalenx: Hemos colaborado en la organización de la Ultra Trail Barcelona

La Sansi: Acuerdo para facilitarnos dorsales a coste cero en las pruebas organizadas por La Sansi.

Incremento de usuarios. Este año 2015 hemos conseguido aumentar un 110% el número de usuarios activos a final de año. Este aumento ha venido como consecuencia de una mejor y más intensiva labor de comunicación del recurso en centros de tratamiento de adicciones tanto públicos como privados.

EVOLUCION DE NUMERO DE USUARIOS MENSUALES



Si bien el grupo es mayor y la casuística individual de cada usuario hace difícil la constancia en la asistencia a los entrenamientos, este índice se ha mantenido con un muy buen nivel.

Después de cuatro temporadas podemos afirmar que hay una relación directa entre el compromiso de la persona con el programa deportivo y su compromiso con su recuperación y reinserción.

Competiciones. En 2016 hemos profundizado en la idea de que las competiciones son de vital importancia para mantener la motivación de los usuarios. No tanto por el carácter competitivo de las carreras sino porque da un sentido a los entrenamientos, se entrena con un objetivo y esto resulta tremendamente terapéutico. Hemos creído que esto era importante para todos ellos y lo hemos intensificado. La motivación y esfuerzo que estos retos, pequeños o grandes, les exige es fundamental y mantiene el interés y necesidad de una vida saludable, organizada y disciplinada. Estos son los grandes pilares en los que se sustenta nuestra ayuda así que hemos involucrado al máximo de usuarios en el máximo de competiciones.

Estas competiciones incluso se han convertido en punto de encuentro, fiesta y finalmente, culminación de los objetivos de cada uno. De esta forma, se ha participado, entre otras, en la cursa de montaña Cross de Can Caralleu, Cursa CEC (Centre Excursionista de Catalunya), X TrailPuiggraciós, las triatlones de la Vila ,Garmin y Gavá y en las cursas populares de 10 kms de la Mercè, Jean Bouin, Cursa del Barça, o dels Nassos, Ultra Barcelona, Cursa del Masnou, Ultra Valls d'Aneu, etc.... Debemos agradecer a los organizadores de los eventos que nos han proporcionado las inscripciones de forma gratuita o con descuento.



Fondos obtenidos. Finalmente, cabe destacar que el 2016 hemos captado de entidades privadas los fondos necesarios para hacer posible económicamente la Asociación. Nuestro agradecimiento a todos ellos es mayúsculo. Es por ello que, una vez más hacemos constar la relación de los que nos ayudado desde nuestros inicios, al final de la presente Memoria 2016. Sabemos que sin ellos nada de esto hubiera sido posible.

Objetivos 2017. Para el año que ahora se inicia tenemos claramente identificadas nuestras prioridades y hacia donde deben canalizarse nuestros esfuerzos.

En primer lugar debemos tratar de viabilizar la Asociación. Para ello trataremos de captar grupos directamente de los centros colaboradores creando programas ad-hoc para todos lo que sea posible.

sport2live tendrá su impacto social más importante en el grupo de usuarios que entrenamos en Esports UB y la viabilidad de la compañía en los programas implantados en las comunidades terapéuticas.



Adicionalmente, deberíamos conseguir la masa crítica adecuada para tratar de hacer viable otra sesión de entrenamientos a medio día lo que flexibilizaría los horarios de entrenamiento a los usuarios.

Finalmente, y ya cerrado el cuarto ejercicio, vamos a seguir con la búsqueda exhaustiva de ayudas públicas y privadas que nos permitan ofrecer becas del 40, 60 y 80% de la cuota para aquellas personas con dificultades económicas. Desde el inicio de la Asociación siempre hemos tenido la idea de no dejar fuera de los entrenamientos a nadie por razones económicas. Tenemos que hacer lo necesario para que esto sea posible.

INFORME ECONOMICO

Hemos constatado un aumento muy significativo de usuarios y de la actividad, que, poco a poco nos va estructurando el modelo de negocio. Los ingresos vienen actualmente de varias fuentes:

- ✓ Donaciones de empresas, asociaciones y personas físicas que nos ofrecen su confianza.
- ✓ Facturación a los usuarios. Enmarcados en cuotas de 20 a 100 euros según sus posibilidades económicas da cada uno.
- ✓ Servicios prestados a Comunidades Terapéuticas, que, con un gran potencial, creemos que en el futuro llevaran el peso más significativamente dentro de nuestra cuenta de resultados.
- ✓ Sponsors individuales, procedentes de las cuotas de usuarios de alta que desean seguir manteniendo el vínculo con la Asociación.

Los costes siguen centrándose en las cuotas de socios del centro deportivo Esports UB, donde se celebran los entrenamientos. Nuestros usuarios son socios de pleno derecho de esta instalación desde el primer día de entrada en sport2live.

Adicionalmente es significativo el coste de los entrenadores dado que es un apoyo básico para la tutela y seguimiento deportivo de nuestros usuarios. Nuestro afán por prestar un mejor servicio nos ha llevado a un incremento del número de horas de entrenamiento con el coste directo asociado que eso conlleva.

Cabe destacar una vez más la dedicación desinteresada de los socios fundadores. Nuestra ilusión y deseo de llevar a la Asociación a un mayor alcance ha sido fundamental para dedicarle nuestros esfuerzos.

Finalmente nos gustaría agradecer a todos los donantes que hemos tenido durante el año 2016. Sin ellos nada de todo esto hubiera sido posible. Es por ello que nos complace listar, una vez más, a continuación todos aquellos que nos han ayudado desde el inicio:

Obra Social La Caixa

Ajuntament de Barcelona / Institut Barcelona Esports

Quinorgan S.L.

Fundación Joaquim Molins Figueras

Asociación Familia Coloma

Begoña Farre Torras

Manuel Farre Torras

AMPA Sant Ignasi

Arola Farre Torras

Cristina Palau

Adela Ros Híjar

Maria del Carmen Agustín

Real Monasterio de Santa Isabel

Congregación Legionarios de Cristo

Colegio JesusMaria de Barcelona

AMPA EscolaelsArcs

Pilar HíjarOrcajada

Cristian Sevilla Pujol

Carla de Monserrat Eek

Guillermo Calvó

María Torras Híjar (campana crowfoundig Una Beca Una Ilusion)

Roger Marti Perales (campana crowfoundig Una Beca Una Ilusion)

Higinio Torras Majem (campana crowfoundig Una Beca Una Ilusion)

Anna (campana crowfoundig Una Beca Una Ilusion)

Presentamos a continuación la Cuenta de Resultados comparada con la del ejercicio 2015.

CUENTA DE RESULTADOS

	2.015	2.016
Donaciones	21.823	28.812
Ingresos usuarios	11.050	21.877
Ingresos Comun. Terapeuticas	-	11.520
Ingresos sponsors	-	440
Otros ingresos	30	717
TOTAL Ingresos	32.903	63.366
Web	-	541
Instalaciones	9.926	17.004
Entrenadores	8.993	18.909
Personal estructura	-	32.122
Comisiones bancarias	277	633
Seguros	187	193
Alquileres	1.210	1.970
Suscripciones	412	700
Gastos oficina y varios	-	964
Otros	924	244
TOTAL Gastos	21.929	73.280
Resultado antes de impuestos	10.974	(9.914)
Impuesto sobre sociedades	-	-
Resultado después de impuestos	10.974	(9.914)

Se observa un ejercicio cerrado con pérdidas, el primero desde nuestro inicio de actividad en 2013, que se explica básicamente por lo comentado en los siguientes párrafos.

El incremento de ingresos ha sido significativo debido a la buena evolución del número de usuarios de los programas en marcha así como el inicio de la prestación de nuestros servicios a Comunidades Terapéuticas, ámbito en el que prevemos un importante potencial futuro.

Por otro lado los gastos también han aumentado por la incorporación de Eduardo Torras a la estructura de la Asociación con el objetivo de incrementar la actividad para acabar de viabilizar nuestro proyecto y permitir su mantenimiento futuro.

Adicionalmente, el Balance del 2016, comparado con la del ejercicio 2015,

BALANCE DE SITUACION

	2.015	2.016
Tesoreria	25.722	20.775
Clientes	-	975
Deudores	7.000	-
Total activo	32.722	21.750
Beneficios retenidos	27.206	17.292
Ingresos diferidos	2.250	-
HP y Seg Soc	396	2.492
Acreedores	2.871	1.966
Total Pasivo	32.722	21.750

Constata una buena situación de tesorería y una gestión que llevada a la simplificación nos ayude a dar transparencia absoluta a nuestra organización.

DATOS DE CONTACTO

Razón social: Asociación Sport tolive

CIF: G-66032442

Domicilio social: Balmes 311, 08006 Barcelona

Fecha constitución: 23 de abril de 2013

Fundadores:

Eduardo Torras Híjar. DNI: 02.633.737-F

Marcos Pascual Carles. DNI: 46.126.857-F

Miquel Cirera Planas. DNI: 38.096.831-E

Contacto:

Eduardo Torras Híjar

eduardotorras@sport2live.org

Email: info@sport2live.org

Teléfono: +34 689 581 991

Web: www.sport2live.org